

Результаты ВПР по физике в 11 классах ОУ Кировского района Санкт-Петербурга (09.04.2019)

Оглавление

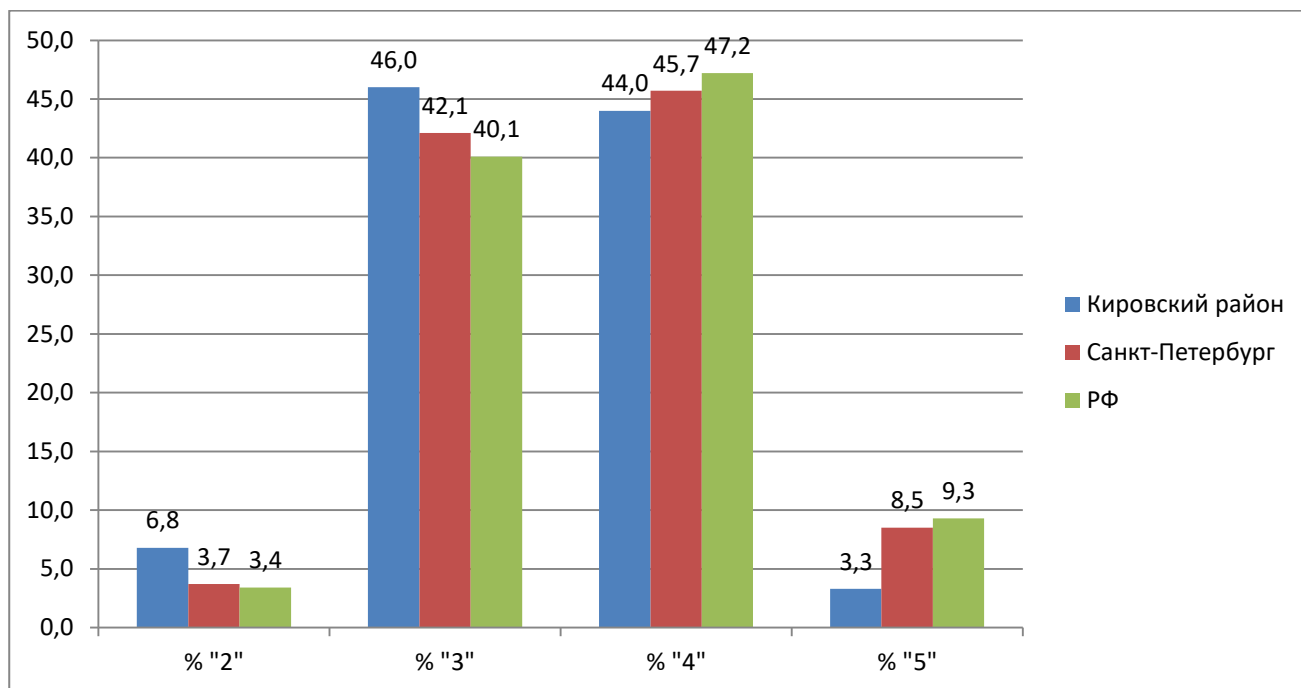
Результаты ВПР по физике в 11 классах ОУ Кировского района Санкт-Петербурга (09.04.2019)	1
Статистика по отметкам (%)	2
Распределение первичных баллов	5
Выполнения заданий	6
Достижение требований ФК ГОС	8

Во всероссийской проверочной работе по физике для 11 классов приняли участие 25 ОУ Кировского района, всего 459 учащихся.

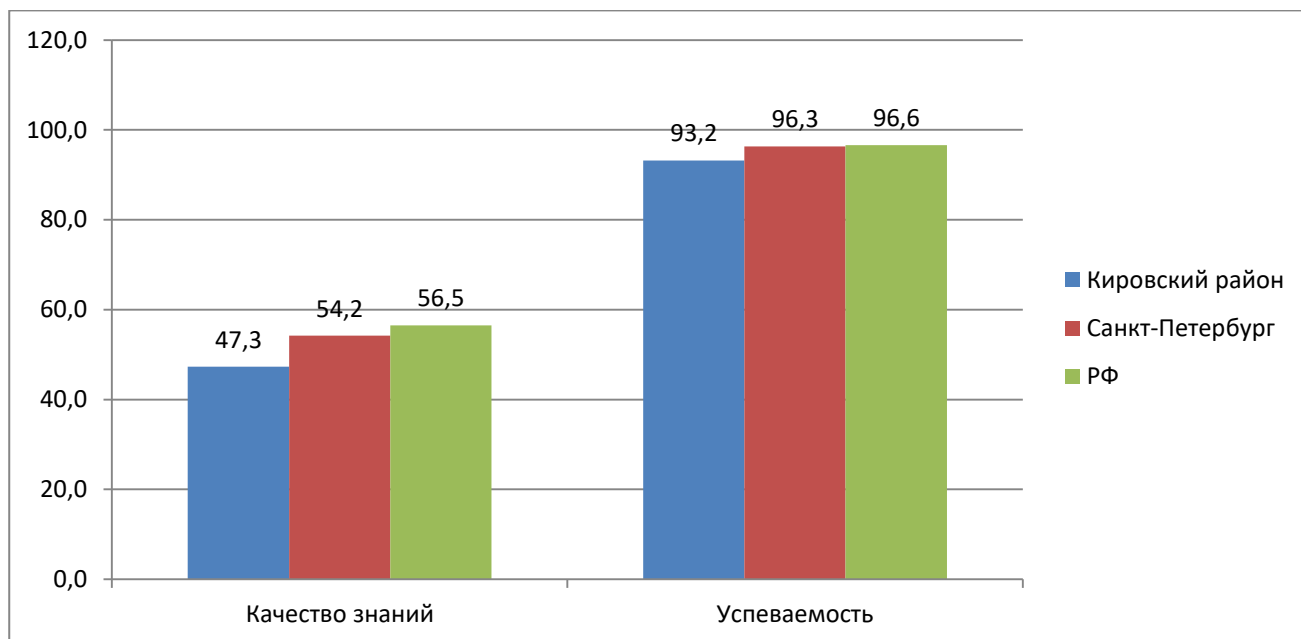
Статистика по отметкам (%)

	<i>Наименование ОУ</i>	<i>Кол-во уч-ков</i>	<i>«2»</i>	<i>«3»</i>	<i>«4»</i>	<i>«5»</i>	<i>Кач-во знаний</i>	<i>Успеваемость</i>
1	ГБОУ школа-интернат №2	16	37.5	37.5	25	0	25,0	62,5
2	ГБОУ СОШ №221	18	5.6	50	44.4	0	44,4	94,4
3	ГБОУ СОШ №240	15	0	73.3	20	6.7	26,7	100,0
4	ГБОУ лицей №244	21	4.8	71.4	19	4.8	23,8	95,2
5	ГБОУ Гимназия №248	26	0	26.9	61.5	11.5	73,0	100,0
6	ГБОУ СОШ №249	35	0	65.7	34.3	0	34,3	100,0
7	ГБОУ СОШ №250	21	14.3	71.4	14.3	0	14,3	85,7
8	ГБОУ гимназия №261	9	0	0	100	0	100,0	100,0
9	ГБОУ СОШ №264	21	0	38.1	57.1	4.8	61,9	100,0
10	ГБОУ СОШ №274	9	0	22.2	77.8	0	77,8	100,0
11	ГБОУ СОШ №282	28	0	21.4	78.6	0	78,6	100,0
12	ГБОУ СОШ №283	17	0	35.3	58.8	5.9	64,7	100,0
13	ГБОУ СОШ №377	19	5.3	52.6	42.1	0	42,1	94,7
14	ГБОУ СОШ №381	19	0	21.1	68.4	10.5	78,9	100,0
15	ГБОУ лицей №384	22	31.8	54.5	13.6	0	13,6	68,2
16	ГБОУ СОШ №386	15	6.7	66.7	26.7	0	26,7	93,3
17	ГБОУ лицей №387	13	0	23.1	61.5	15.4	76,9	100,0
18	ГБОУ лицей №389	16	0	31.2	68.8	0	68,8	100,0
19	ГБОУ лицей №393	13	7.7	38.5	53.8	0	53,8	92,3
20	ГБОУ СОШ № 481	13	7.7	76.9	7.7	7.7	15,4	92,3
21	ГБОУ СОШ № 503	20	30	45	25	0	25,0	70,0
22	ГБОУ СОШ №506	24	0	37.5	62.5	0	62,5	100,0
23	ГБОУ СОШ №539	10	0	20	60	20	80,0	100,0
24	ГБОУ СОШ №551	15	0	40	53.3	6.7	60,0	100,0
25	ГБОУ СОШ №608	24	12.5	75	12.5	0	12,5	87,5
	Кировский район	459	6.8	46	44	3.3	47,3	93,2
	Санкт-Петербург	8957	3.7	42.1	45.7	8.5	54,2	96,3
	РФ	186313	3.4	40.1	47.2	9.3	56,5	96,6

Статистика по отметкам



Качество знаний. Успеваемость



Распределение отметок по вариантам

Вариант/Отметка	2	3	4	5	Кол-во уч.
1	2	17	1		20
2		7	12	1	20
11	18	114	81	2	215
12	11	73	108	12	204
Комплект	31	211	202	15	459

Соответствие отметок за выполненную работу и отметок по журналу

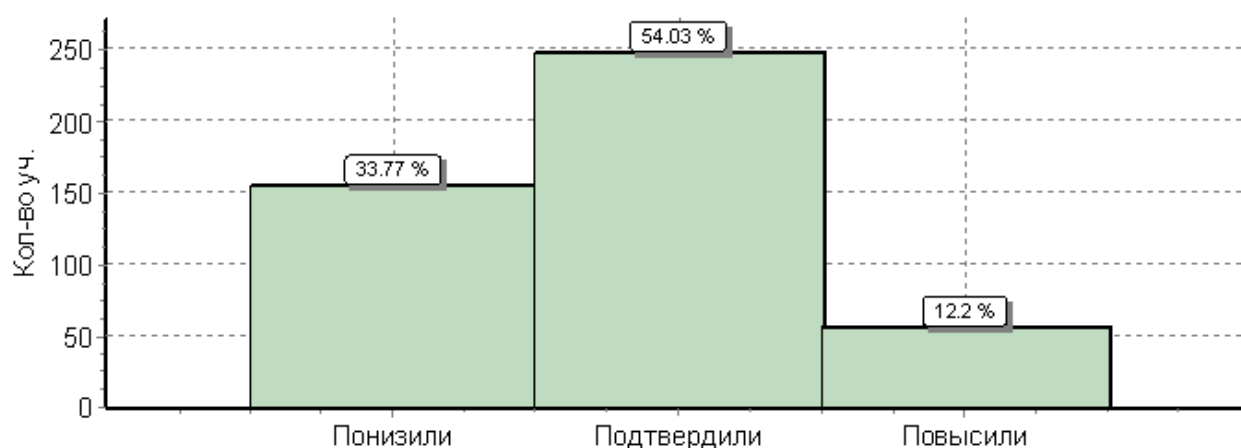
Показатель	Кол-во уч.	%
Понизили (Отм. < Отм.по журналу)	155	34
Подтвердили(Отм.=Отм.по журналу)	248	54
Повысили (Отм.> Отм.по журналу)	56	12
Всего*:	459	100

*В гистограмме приведены данные только по тем участникам, для которых введены отметки

"Отм." - отметка за выполненную работу

"Отм.по журналу" - отметка участника за предыдущую четверть/триместр

Гистограмма соответствия отметок за выполненную работу и отметок по журналу



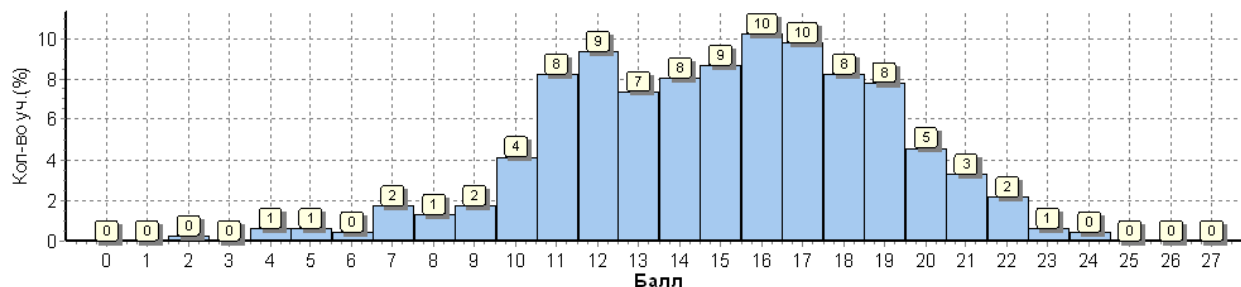
Причины несоответствия результатов ВПР и оценок за 1 полугодие (причины снижения качества знаний по результатам ВПР)

1. Несоответствие заданий в УМК по предметам типам заданий в ВПР.
2. Особенности формулировки (отдельные учащиеся, не поняли задание и, как следствие, выполнили его неверно).
3. Низкий уровень сформированности навыков самоконтроля, включая навыки внимательного прочтения текста задания, предварительной оценки правильности полученного ответа и его проверки.
4. Пропуски уроков по состоянию здоровья отдельными учащимися в течение полугодия и, как следствие, недостаточное усвоение материала необходимого для успешного выполнения ВПР.
5. Индивидуальные особенности учащихся (в том числе эмоциональное состояние во время выполнения работы, медлительность и т.п.).
6. Низкая мотивация отдельных учащихся к обучению, нежелание учиться.
7. Недостатки в индивидуальной работе учителя-предметника с учащимися.
8. Недостаточная работа с сильными детьми, отсутствие индивидуального подхода.

Распределение первичных баллов

Максимальный первичный балл: 27

Общая гистограмма первичных баллов



Распределение первичных баллов по вариантам

Вариант	2	4	5	6	7	8	9	10	11	12	13	14	15	16	17	18	19	20	21	22	23	24	Кол-во уч.
1					1		1	1	4	7	3		2	1									20
2								1	2	2		1	1	5	1	3		2	1	1			20
11	1	1	2	1	4	5	4	11	19	20	20	24	20	20	23	19	13	3	3	1		1	215
12		2	1	1	3	1	3	6	13	14	11	12	17	21	21	16	23	16	11	8	3	1	204
Комплект	1	3	3	2	8	6	8	19	38	43	34	37	40	47	45	38	36	21	15	10	3	2	459

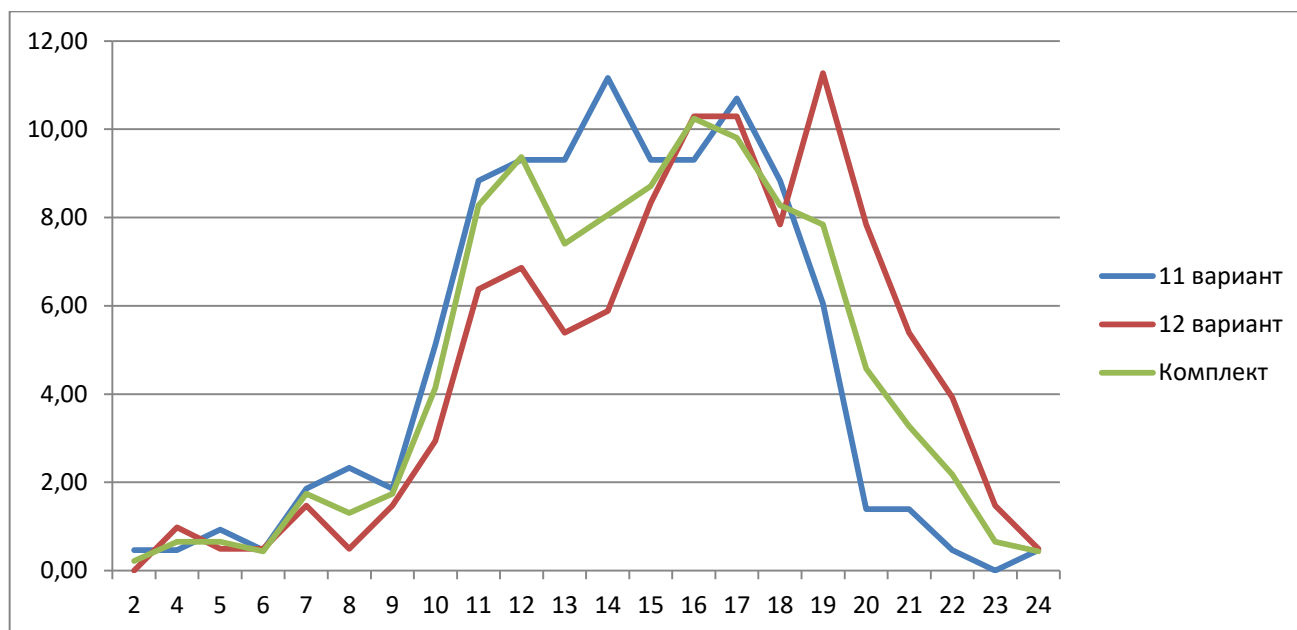


Таблица перевода баллов в отметки по пятибалльной шкале

Отметка по пятибалльной шкале	«2»	«3»	«4»	«5»
Первичные баллы	0–9	10–15	16–21	22–27

Выполнение заданий

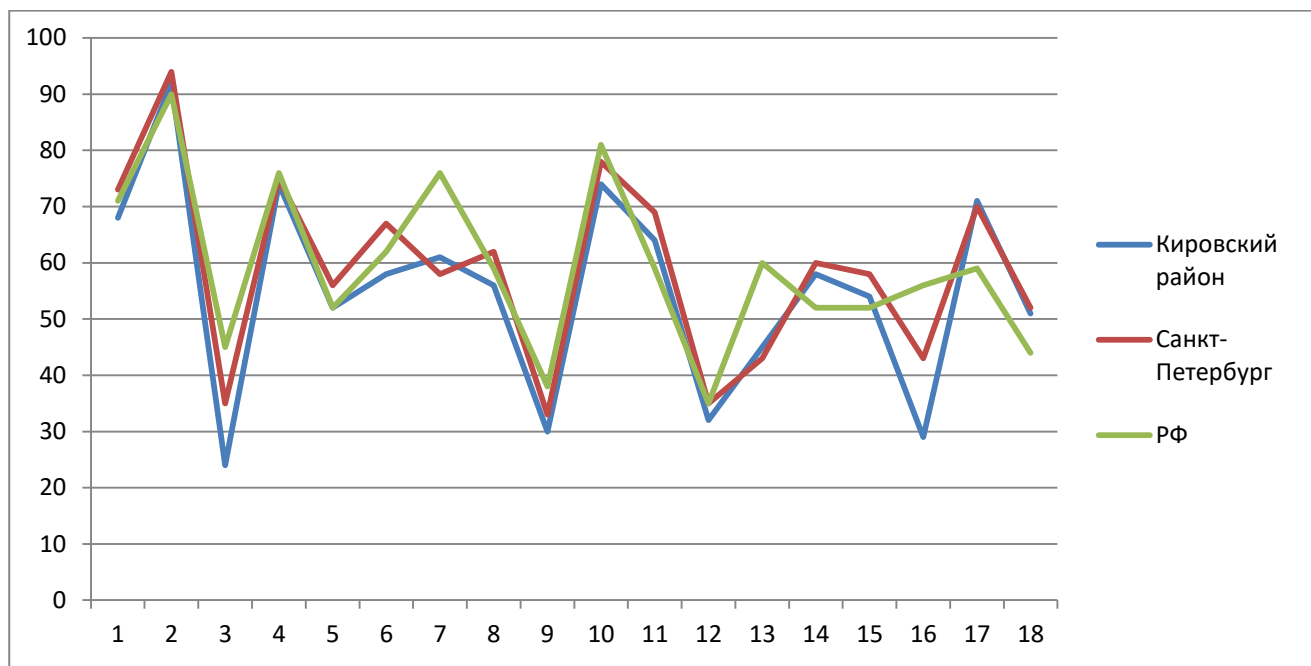
Средний процент выполнения заданий по ОУ в % от числа участников

	Наименование ОУ	Кол-во уч.	Ма кс	1	2	3	4	5	6	7	8	9	10	11	12	13	14	15	16	17	18
				2	2	1	2	2	1	1	2	2	1	1	2	2	1	1	1	1	2
1.	ГБОУ школа-интернат №2	16		72	62	38	59	31	38	38	47	25	62	25	34	31	31	38	25	50	34
2.	ГБОУ СОШ №221	18		47	75	17	67	50	56	50	50	17	89	100	42	50	83	89	6	78	47
3.	ГБОУ СОШ №240	15		47	97	0	77	40	27	40	47	20	67	53	20	53	87	53	20	87	73
4.	ГБОУ лицей №244	21		71	100	10	74	50	67	43	62	29	57	57	43	31	10	0	10	67	38
5.	ГБОУ Гимназия №248	26		65	100	50	75	56	77	54	56	48	65	92	42	62	42	58	27	81	69
6.	ГБОУ СОШ №249	35		54	99	3	79	51	34	97	46	31	80	46	10	51	63	80	9	80	63
7.	ГБОУ СОШ №250	21		45	98	10	76	57	43	52	52	17	95	57	7	52	10	33	19	86	29
8.	ГБОУ гимназия №261	9		100	89	44	72	72	89	78	72	39	78	89	61	28	78	100	78	89	56
9.	ГБОУ СОШ №264	21		69	90	48	74	40	67	48	45	26	95	81	31	43	81	86	24	100	57
10.	ГБОУ СОШ №274	9		78	94	33	89	44	78	44	89	61	78	56	22	50	67	22	89	67	56
11.	ГБОУ СОШ №282	28		84	100	14	73	54	46	57	62	20	79	93	55	50	93	86	18	68	77
12.	ГБОУ СОШ №283	17		74	100	12	74	71	71	53	53	32	76	82	35	44	88	41	94	71	68
13.	ГБОУ СОШ №377	19		53	95	5	74	53	58	53	50	32	58	89	16	50	95	53	21	68	74
14.	ГБОУ СОШ №381	19		82	100	47	66	76	79	84	74	50	95	84	39	53	84	74	5	63	39
15.	ГБОУ лицей №384	22		64	93	5	80	48	59	68	34	11	64	27	0	43	14	23	50	68	11
16.	ГБОУ СОШ №386	15		57	97	7	80	37	40	47	50	3	73	73	30	47	33	40	7	80	67
17.	ГБОУ лицей №387	13		77	100	54	77	31	77	100	54	54	100	69	58	42	92	100	23	92	50
18.	ГБОУ лицей №389	16		66	91	56	75	44	81	62	50	34	56	81	69	47	75	81	19	100	53
19.	ГБОУ лицей №393	13		73	96	54	73	58	46	54	46	27	85	69	46	50	77	23	15	62	54
20.	ГБОУ СОШ № 481	13		69	85	0	69	73	38	54	62	58	38	38	35	23	8	0	77	54	23
21.	ГБОУ СОШ № 503	20		48	92	30	72	38	45	40	57	12	60	45	15	32	60	75	20	20	42
22.	ГБОУ СОШ №506	24		81	83	29	73	60	71	71	69	50	54	54	42	44	71	42	25	62	52
23.	ГБОУ СОШ №539	10		95	100	30	80	70	60	80	95	70	80	80	55	30	30	60	50	70	70
24.	ГБОУ СОШ №551	15		87	97	33	73	50	87	53	70	23	87	53	57	43	67	33	47	73	50
25.	ГБОУ СОШ №608	24		90	75	17	75	44	50	79	62	6	75	25	2	46	21	33	42	50	23
				1	2	3	4	5	6	7	8	9	10	11	12	13	14	15	16	17	18
	Кировский район	459		68	92	24	74	52	58	61	56	30	74	64	32	45	58	54	29	71	51
	Санкт-Петербург	8957		73	94	35	75	56	67	58	62	33	78	69	35	43	60	58	43	70	52
	РФ	186313		71	90	45	76	52	62	76	59	38	81	59	35	60	52	52	56	59	44

По заданиям №№ 1, 2, 3 ,4, 5, 6, 8, 9, 10, 11, 12, 14, 15, 16, 18 средний процент выполнения задания в районе от 1-го до 14-ти % ниже, чем аналогичный по городу.

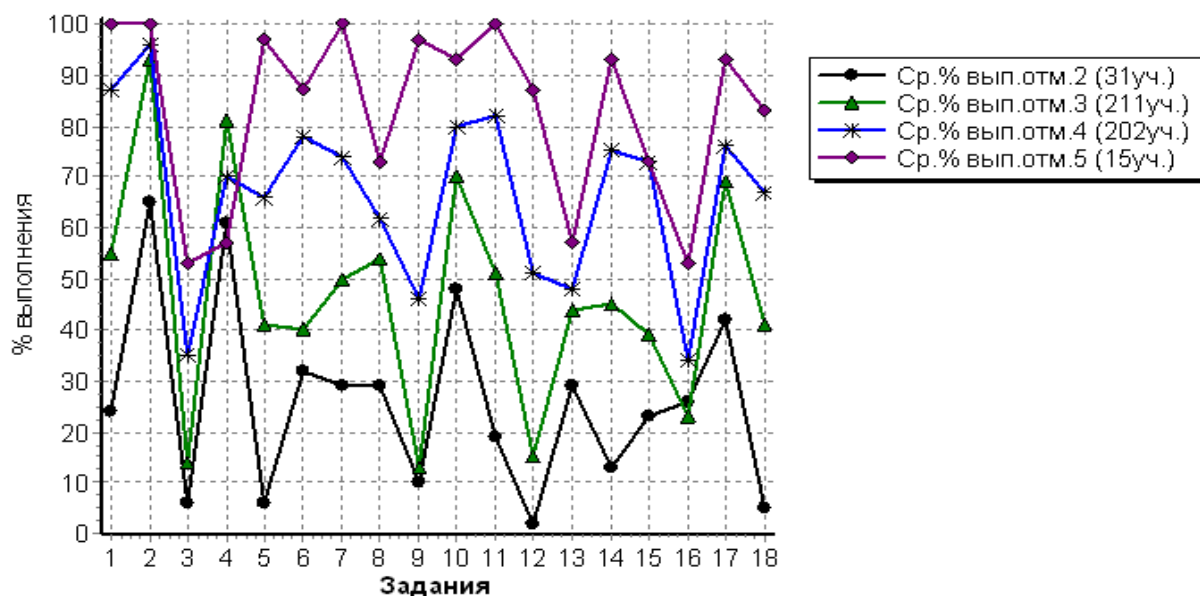
По заданиям №№ 1, 3 ,4, 6, 7, 8, 9, 10, 12, 13, 16 на уровне района были продемонстрированы средние результаты ниже, чем аналогичные по РФ.

Средний процент выполнения заданий



Выполнение заданий группами учащихся по уровню подготовки (в % от числа участников)

Наименование ОУ	Кол-во уч.	Макс балл	1	2	3	4	5	6	7	8	9	10	11	12	13	14	15	16	17	18
			2	2	1	2	2	1	1	2	2	1	1	2	2	1	1	1	1	2
Ср.% вып. уч. гр.баллов 2	31		24	65	6	61	6	32	29	29	10	48	19	2	29	13	23	26	42	5
Ср.% вып. уч. гр.баллов 3	211		55	93	14	81	41	40	50	54	13	70	51	15	44	45	39	23	69	41
Ср.% вып. уч. гр.баллов 4	202		87	96	35	70	66	78	74	62	46	80	82	51	48	75	73	34	76	67
Ср.% вып. уч. гр.баллов 5	15		100	100	53	57	97	87	100	73	97	93	100	87	57	93	73	53	93	83
Кировский район	459		68	92	24	74	52	58	61	56	30	74	64	32	45	58	54	29	71	51
Санкт-Петербург	8957		73	94	35	75	56	67	58	62	33	78	69	35	43	60	58	43	70	52
РФ	186313		71	90	45	76	52	62	76	59	38	81	59	35	60	52	52	56	59	44

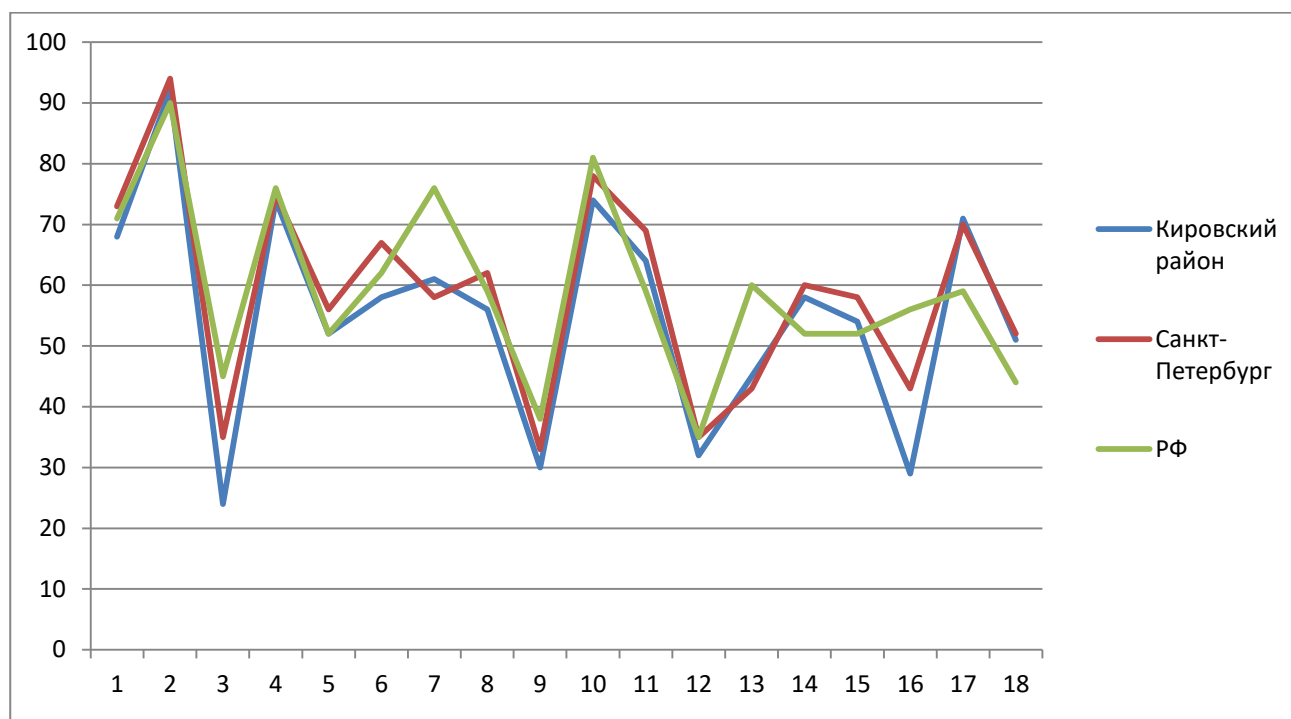


Достижение требований ФК ГОС

№	Проверяемый элемент содержания/ требования к уровню подготовки выпускников	Макс балл	Средний % ¹ выполнения		
			Кир. р-н	СПб	По России
			459 уч.	8957 уч.	186313 уч.
1	Знать/понимать смысл физических понятий.	2	68	73	71
2	Знать/понимать смысл физических понятий.	2	92	94	90
3	Знать/понимать смысл физических понятий.	1	24	35	45
4	Знать/понимать смысл физических понятий, величин и законов	2	74	75	76
5	Знать/понимать смысл физических величин и законов	2	52	56	52
6	Знать/понимать смысл физических понятий.	1	58	67	62
7	Знать/понимать смысл физических величин и законов	1	61	58	76
8	Знать/понимать смысл физических величин и законов	2	56	62	59
9	Знать/понимать смысл физических величин и законов	2	30	33	38
10	Уметь отличать гипотезы от научных теорий, делать выводы на основе экспериментальных данных.	1	74	78	81
11	Уметь отличать гипотезы от научных теорий, делать выводы на основе экспериментальных данных.	1	64	69	59
12	Уметь проводить опыты по исследованию изученных явлений и процессов.	2	32	35	35
13	Уметь объяснять устройство и принцип действия технических объектов, приводить примеры практического использования физических знаний.	2	45	43	60
14	Уметь объяснять устройство и принцип действия технических объектов, приводить примеры практического использования физических знаний. Уметь использовать приобретённые знания и умения в практической деятельности и повседневной жизни для обеспечения безопасности жизнедеятельности, рационального природопользования и охраны окружающей среды	1	58	60	52
15	Уметь объяснять устройство и принцип действия технических объектов, приводить примеры практического использования физических знаний. Уметь использовать приобретенные знания и умения в практической деятельности и повседневной жизни для обеспечения безопасности жизнедеятельности, рационального природопользования и охраны окружающей среды.	1	54	58	52
16	Уметь воспринимать и на основе полученных знаний самостоятельно оценивать информацию, содержащуюся в СМИ, Интернете, научно-популярных статьях.	1	29	43	56
17	Уметь воспринимать и на основе полученных знаний самостоятельно оценивать информацию, содержащуюся в СМИ, Интернете, научно-популярных статьях.	1	71	70	59
18	Уметь воспринимать и на основе полученных знаний самостоятельно оценивать информацию, содержащуюся в СМИ, Интернете, научно-популярных статьях. Уметь использовать приобретенные знания и умения в практической деятельности и повседневной жизни для обеспечения безопасности жизнедеятельности, рационального природопользования и охраны окружающей среды.	2	51	52	44

¹ Вычисляется как отношение (в %) суммы всех набранных баллов за задание всеми участниками к произведению количества участников на максимальный балл за задание

Достижение планируемых результатов



Направления организации работы по повышению результативности

Образовательным организациям района необходимо провести работу по анализу:

- **качества результатов** (оценка предметных результатов и индивидуального прогресса обучающихся, оценка сформированности метапредметных образовательных результатов и другие оценки личностных достижений учащихся, оценка состояния здоровья);

- **качества условий** (кадровые, материально-технические, информационные, психолого-педагогические условия, применение образовательных технологий);

- **качества процессов** (проведения уроков, индивидуальной работы с учениками, реализации учебных планов и программ, качество внеурочной, воспитательной деятельности, методической работы) и спланировать работу с учетом проанализированных результатов. Методический анализ результатов ВПР должен быть направлен на выявление трудных тем по предмету, сложных для учеников операций и т.д.

По результатам оценки образовательных **результатов** обучающихся могут приниматься решения о проведении мероприятий, направленных на формирование и развитие личностных качеств учащихся; о корректировке системы работы с одаренными и талантливыми детьми и со слабоуспевающими и низко мотивированными учащимися; о разработке индивидуальных образовательных маршрутов и развивающих программ для отдельных категорий учащихся (в особенности, с высокими и низкими результатами), о корректировке индивидуальной образовательной траектории ученика, об информировании родителей о результатах ВПР (индивидуальных – конфиденциально, общих – публично).

По результатам оценки качества **условий** образовательного процесса могут приниматься возможные решения о реализации персонифицированных программ повышения квалификации педагогов; о разработке программы внутрикорпоративного повышения профессионального уровня учителей.

По результатам оценки качества образовательных **процессов** могут приниматься решения о корректировке ООП СОО с учетом достижений обучающихся и низкорезультативных тем по итогам ВПР; о корректировке рабочих программ учителем; о развертывании выстроенной по приоритетам методической работы в ОУ (поиск дополнительных методических материалов по низкорезультативным темам и др.); о корректировке учебного плана в случае необходимости; о корректировке перечня программ дополнительного образования.

Методической службе района необходимо сформировать систему адресной помощи ОО и отдельным педагогам по итогам ВПР (включая заказ системе повышения квалификации), обеспечить обучение и методическое сопровождение педагогов для повышения качества образования.